

Jahresbericht 2010



Jahresbericht 2010
Jahresrechnungen 2010

Jahresbericht 2010

1.	Vorwort des Präsidenten	2
2.	Organisation	3
3.	Betriebsbericht	4
4.	Jahresrechnung 2010	6
4.1	Bestandesrechnung 2010 (konsolidiert ARA / RB / Kadaversammelstelle)	6
4.2	Erfolgsrechnung ARA 2010	9
	Finanzbericht ARA	10
	Kostenverteiler ARA	13
	Kostenverteiler Abwasserfonds	14
	Investitionsrechnung Spezialfinanzierung Werterhalt ARA	15
	Kostenverteiler Spezialfinanzierung Werterhalt ARA	16
4.3	Erfolgsrechnung Regenbecken 2010	17
	Finanzbericht Regenbecken	18
	Kostenverteiler Regenbecken	19
	Investitionsrechnung Spezialfinanzierung Werterhalt Regenbecken	20
	Kostenverteiler Spezialfinanzierung Werterhalt Regenbecken	21
4.4	Erfolgsrechnung Tierkörperentsorgung 2010	22
	Finanzbericht Tierkörperentsorgung	22
	Kostenverteiler Tierkörperentsorgung	23
4.5	Nachkredite Jahresrechnung 2010	24
4.6	Bestätigungsbericht des Rechnungsprüfungsorgans	25

1. Vorwort des Präsidenten

Wie immer möchte ich an dieser Stelle einen Blick zurück auf das vergangene Jahr werfen:

Erweiterung der Biologie

Im Juli 2008 wurde die erweiterte Biologie in Betrieb genommen. Die Anlage läuft gut und liefert erfreuliche Resultate (siehe Abwasserfracht). Trotz Mehrkosten durch die Altlastenentsorgung schliessen die Projektkosten unter dem Kostenvoranschlag ab (Traktandum 4).

Homepage – neuer Besucherrundgang

2009 haben wir unsere Homepage (www.aram.ch) erstellt und dürfen heute erfreut feststellen, dass die Homepage rege genutzt wird und täglich 30 Mal angeklickt wird.

Erneuerung des Prozessleitsystems

Die letzten Arbeiten zur Erneuerung des Prozessleitsystems konnten anfangs 2010 mit etwas höheren Kosten als budgetiert abgeschlossen werden (Traktandum 5).

Erneuerung der Hauptverteilung

Die seit dem Bau der Kläranlage bestehende Hauptverteilung wurde im Rahmen der Spezialfinanzierung Werterhalt komplett erneuert und ist wieder auf dem neusten Stand der Technik.

Des Weiteren wurden nebst vielen kleineren Sanierungen die Probenahmegeräte und die Beleuchtung im Rechen- und Betriebsgebäude erneuert und der Frischschlamm-Schacht saniert.

Sie sehen, in den vergangenen Jahren sind sehr viele Arbeiten im Bereich der Abwasserreinigung vorgenommen worden. Ein Blick in die Zukunft zeigt aber auch, dass uns die Arbeit nicht ausgehen wird.

Schlammwässerung

Die im Jahr 2010 vorgenommenen Abklärungen haben gezeigt, dass die Faulbehandlung in der ARA mittleres Emmental so gut ist, dass der Betrieb kaum mehr energietechnisch optimiert werden kann. Der Vorstand hat deshalb im November 2010 beschlossen, auf den Einbau einer Klärschlammwässerungsanlage sowie einer Ueberschuss-Schlammwässerungsanlage und einer Desintegrationsanlage zu verzichten.

Erneuerung / Sanierung Anlagen Rechengebäude

Die Erneuerung/Sanierung der Anlagen im Rechengebäude ist für das Jahr 2012 vorgesehen. Da nun auf den Einbau von Entwässerungs- und Desintegrationsanlagen verzichtet wird, ist die Planung nun bereits voll im Gange (Traktandum 6).

Elimination Mikro-Verunreinigungen in grossen ARA

Als nächster grosser Reinigungsschritt wird zur Zeit die Elimination von organischen Schadstoffen in grossen ARA diskutiert. Die 100 grössten ARA in der Schweiz sollen mit Investitionen von 1,2 Milliarden Franken und massiv höherem Energieverbrauch so nachgerüstet werden, dass sie Mikroverunreinigungen eliminieren können. Die ARA mittleres Emmental gehört auch zu den Anlagen, für die eine Nachrüstung geplant ist.

Zum Schluss möchte ich mich ganz herzlich für die Unterstützung und das Vertrauen, das Sie uns entgegenbringen, bedanken. Mein Dank richtet sich auch an alle Vorstandsmitglieder, das Personal, die Vertreter des kantonalen Amtes für Wasser und Abfall sowie die Mitarbeiter des Ingenieurbüros BG Ingenieure AG.

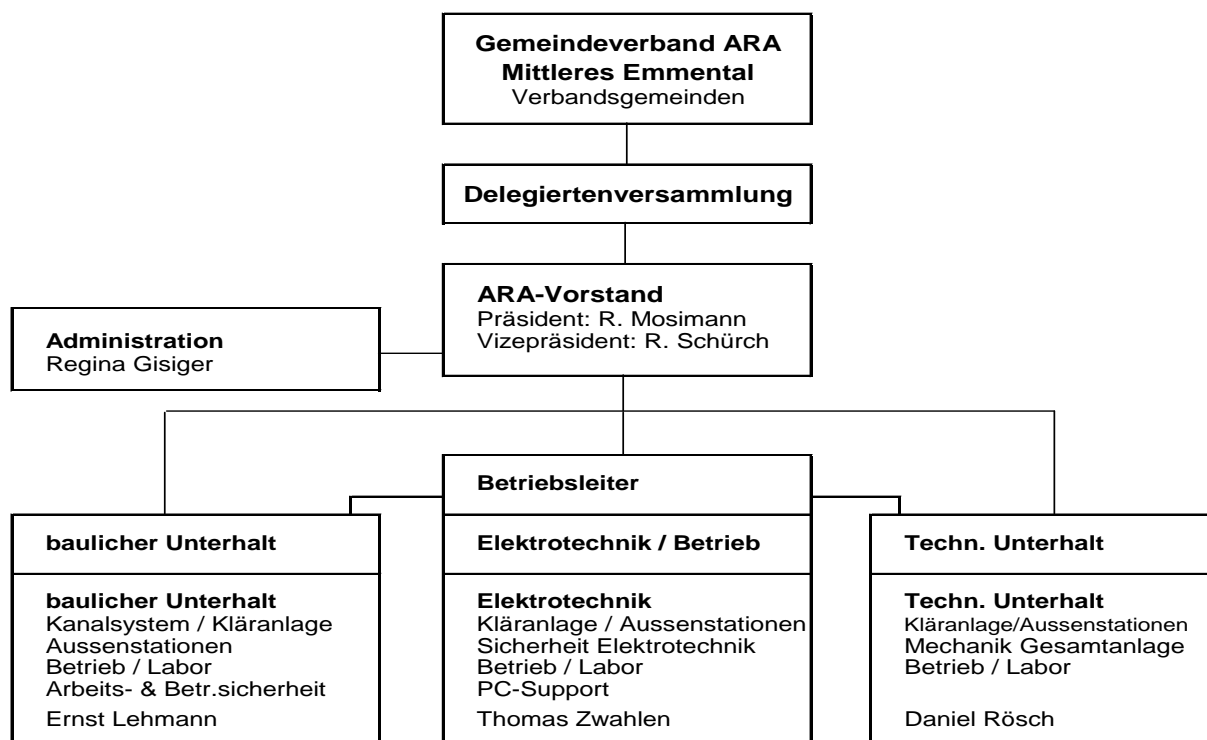
**Der Präsident des Gemeindeverbandes
ARA MITTLERES EMMENTAL
Rudolf Mosimann**

2. Organisation

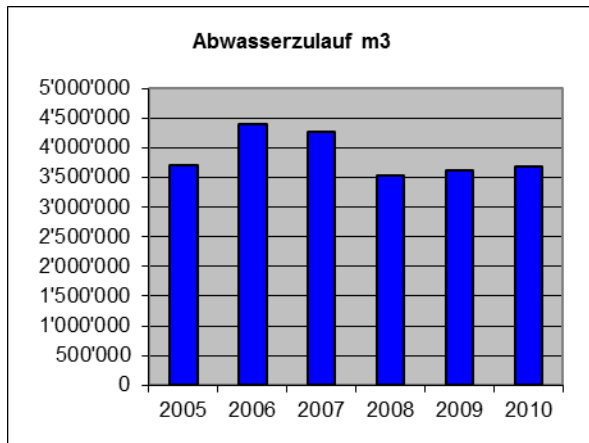
Verbandsgemeinden		
	Delegiertenstimmen	Delegiertenstimmen
Affoltern i.E.	1	Bowil
Hasle b.B.	3	Heimiswil
Lauperswil	3	Linden i.E.
Röthenbach i.E.	1	Rüderswil
Signau	2	Sumiswald
Wachseldorn	1	Walkringen
		Eggiwil
		Landiswil
		Lützelflüh
		Rüegsau
		Trachselwald
		Delegiertenstimmen
		2
		1
		3
		2
		1
Vertragsgemeinde		
Langnau i.E.		
Delegiertenstimmen		
31 Delegiertenstimmen und 1 beratende Stimme		

Vorstand	Personal
Mosimann Rudolf, Präsident	Gisiger Regina, Sekretariat
Schürch Rolf, Vizepräsident	Lehmann Ernst, Betrieb
Bärtschi Erica	Rösch Daniel, Betrieb
Geiser Fritz	Zwahlen Thomas, Betrieb
Iseli Martin	
Jenny Hans Rudolf	
Mosimann Hans-Ulrich	

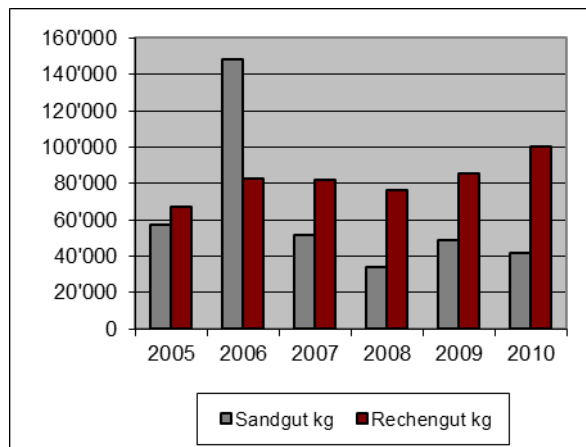
Rechnungsprüfungskommission / Aufsichtsstelle für Datenschutzfragen	
Lüthi Rudolf, Lützelflüh	Pfister Brigitte, Sumiswald
Mast Rudolf, Hasle b.B.	



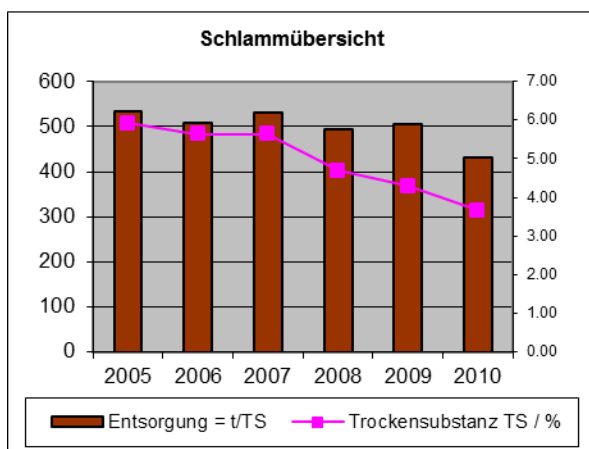
3. Betriebsbericht - Jahreswerte 2010



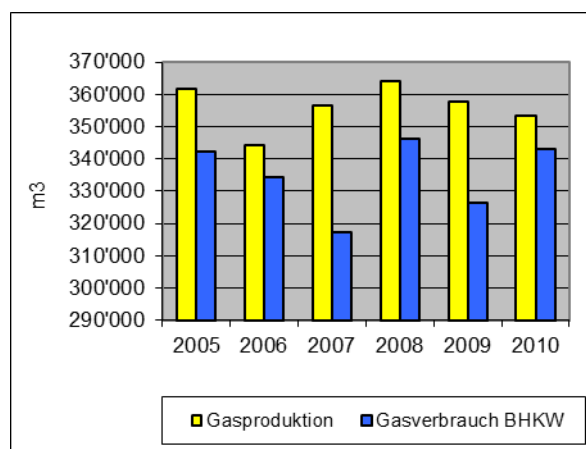
Der Abwasseranfall ist mit 3'685'860 m³ nur geringfügig höher als im Vorjahr 2009.



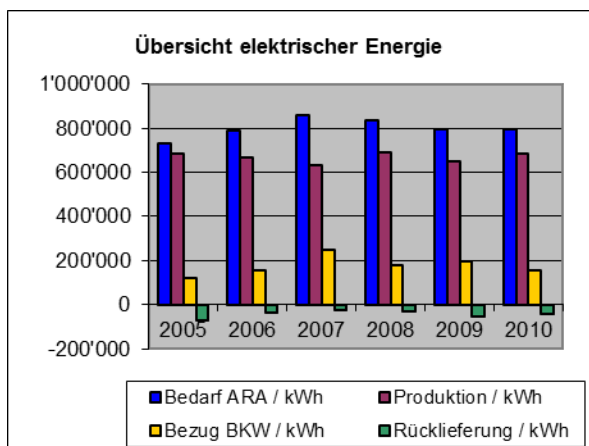
Die Rechengutmenge ist gegenüber dem Vorjahr 2009 massiv höher.



Die Klärschlammmenge hat bei weiter sinkender Trockensubstanz gegenüber dem Vorjahr abgenommen.

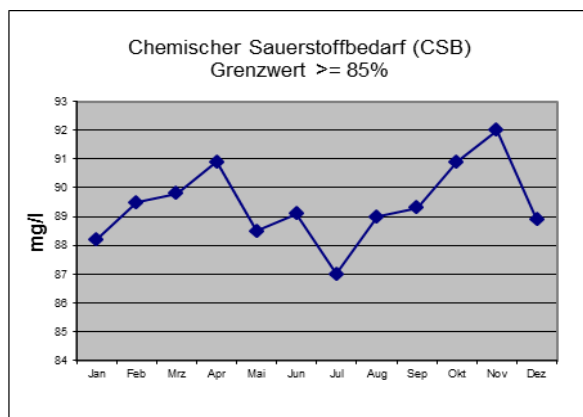
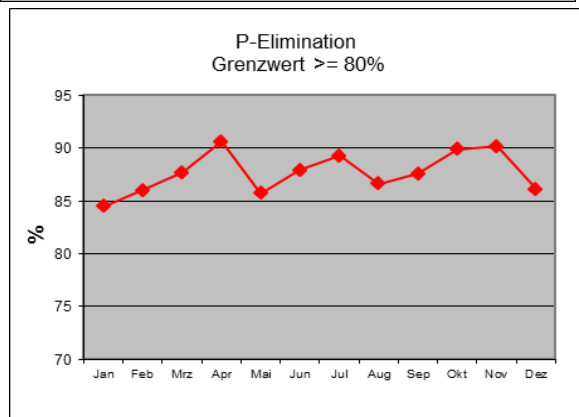
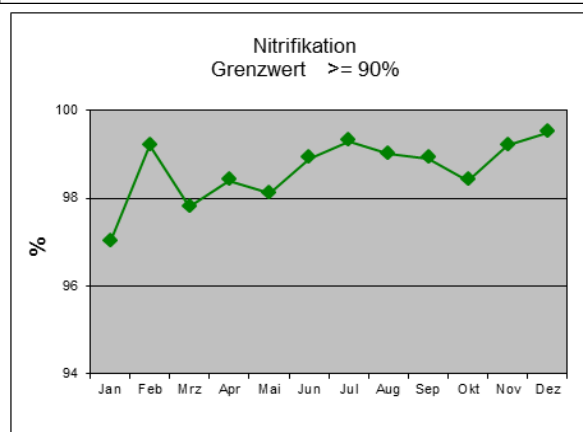
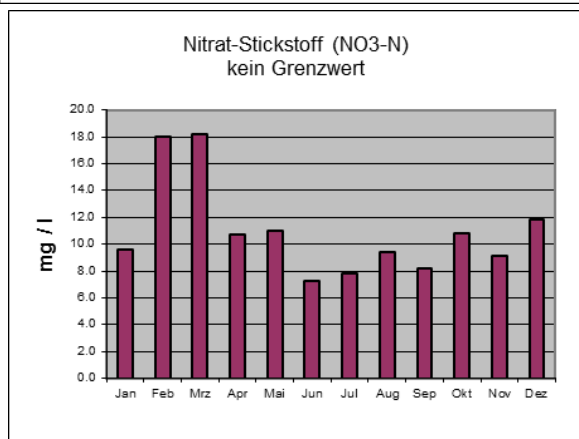
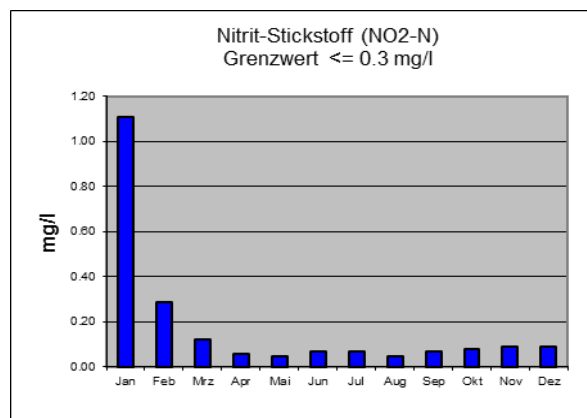
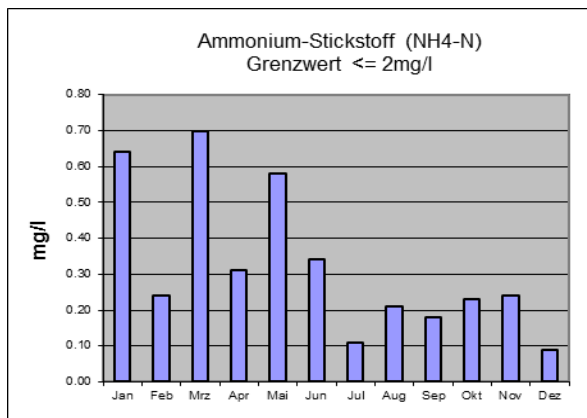


Die Gasproduktion ist im Vergleich zum Vorjahr leicht tiefer.



Der Bedarf an elektrischer Energie ist gegenüber dem Vorjahr konstant geblieben.

Betriebsbericht - Auslaufwerte / Reinigungsleistung 2010



Frachtabhängige Abwasserabgabe 2011, Daten 2010:

Abwassermenge Q tw	3'022'200 m3	0.05	CHF/Jahr	151'110.00
CSB-Fracht	86'458 kg	0.70	CHF/Jahr	60'521.00
NH4-N Fracht	1'055 kg	4.00	CHF/Jahr	4'220.00
NO3-N Fracht	37'363 kg	1.00	CHF/Jahr	37'363.00
Pges Fracht	2'053 kg	30.00	CHF/Jahr	61'589.00
				314'803.00

Im Vergleich zum Vorjahr hat die in Rechnung gestellte Abwassermenge um 167'900 m3 zugenommen. Die CSB-Fracht hat um 22'871 kg und die NO3-N-Fracht um 6'417 kg zugenommen. Die NH4-N-Fracht hat um 2'152 kg und die Pges-Fracht um 153 kg abgenommen. Gesamthaft ist die Abwasserabgabe 2011 um Fr. 17'434.-- höher als im Vorjahr.

4. Jahresrechnung 2010

4.1 Bestandesrechnung 2010 (konsolidiert ARA/RB/Kad.s.st)

		Bestand am 01.01.2010 Aktiven	Bestand am 31.12.2010 Aktiven	Veränderung	
				Zuwachs	Abgang
1	Aktiven	753.846.30	1'374'816.25	620'969.95	
10	Finanzvermögen	681'908.35	1'369'816.25	687'907.90	
	Flüssige Mittel	155'938.75	43'080.15		112'858.60
	Banken	155'938.75	43'080.15		112'858.60
1002.01	Berner Landbank ARA	106'589.30	0.00		106'589.30
1002.04	Berner Landbank Kad.s.s.t	49'349.45	43'080.15		6'259.30
	Guthaben	525'969.90	1'326'736.10	800'766.50	
1010.01	Spesenkasse Klärwärter	400.00	400.00	0.00	
	SF WE Gemeinden ARA	0	514'771.05	514'771.05	
1014.01	Gemeinde Affoltern	0	1'492.85	1'492.85	
1014.02	Gemeinde Bowil	0	6'589.05	6'589.05	
1014.03	Gemeinde Eggwil	0	23'833.90	23'833.90	
1014.04	Gemeinde Hasle b.B.	0	50'653.50	50'653.50	
1014.05	Gemeinde Heimiswil	0	3'448.95	3'448.95	
1014.06	Gemeinde Landiswil	0	8'699.60	8'699.60	
1014.07	Gemeinde Langnau	0	2'059.05	2'059.05	
1014.08	Gemeinde Lauperswil	0	58'683.95	58'683.95	
1014.09	Gemeinde Linden i.E.	0	5'971.35	5'971.35	
1014.10	Gemeinde Lützelflüh	0	76'597.95	76'597.95	
1014.11	Gemeinde Röthenbach	0	14'979.85	14'979.85	
1014.12	Gemeinde Rüderswil	0	36'806.15	36'806.15	
1014.13	Gemeinde Rüegsau	0	43'086.35	43'086.35	
1014.14	Gemeinde Signau	0	39'225.55	39'225.25	
1014.15	Gemeinde Sumiswald	0	96'571.05	96'571.05	
1014.16	Gemeinde Trachselwald	0	13'744.35	13'744.35	
1014.17	Gemeinde Wachselhorn	0	1'235.45	1'235.45	
1014.18	Gemeinde Walkringen	0	31'092.15	31'092.15	

		Bestand am 01.01.2010	Bestand am 31.12.2010	Veränderung	
				Zuwachs	Abgang
	SF WE Gemeinden RB	84'680.60	111'598.85	26'918.25	
1014.02	Gemeinde Bowil	0.00	56.55	56.55	
1014.03	Gemeinde Eggwil	152.60	271.05	118.45	
1014.04	Gemeinde Hasle b.B.	11'397.80	13'879.65	2'481.85	
1014.05	Gemeinde Heimiswil	0.00	26.90	26.90	
1014.06	Gemeinde Landiswil	44.50	80.20	37.70	
1014.07	Gemeinde Langau	448.75	524.10	75.35	
1014.08	Gemeinde Lauperswil	8'730.60	12'857.15	4'126.55	
1014.10	Gemeinde Lützelflüh	14'023.00	19'102.50	5'079.50	
1014.11	Gemeinde Röthenbach	59.25	83.45	24.20	
1014.12	Gemeinde Rüderswil	4'276.45	5'716.60	1'440.15	
1014.13	Gemeinde Rüegsau	5'910.65	8'691.30	2'780.65	
1014.14	Gemeinde Signau	7'189.40	9'035.95	1'846.55	
1014.15	Gemeinde Sumiswald	24'777.40	31'367.00	6'589.60	
1014.16	Gemeinde Trachselwald	550.55	663.65	113.10	
1014.18	Gemeinde Walkringen	7'121.65	9'242.80	2'121.15	
	SF WE Abw.fondsbeitrag	180'936.00	301'365.00	120'429.00	
1014.3.01	Beitrag Abwasserfonds	180'936.00	301'365.00	120'429.00	
	Debitoren	259'953.00	398'601.20	138'648.20	
1015.01	Debitoren Betrieb ARA	23'864.40	35'705.00	11'840.60	
1015.02	Debitor Verrechnungssteuer	254.20	71.35		182.85
1015.04	Debitor Kad.sammelstelle	131'601.50	114'216.55		17'384.95
1015.06	Debitoren SF WE ARA	0.00	130'744.95	130'744.95	
1015.07	Debitoren SF WE RB	104'232.90	74'601.75		29'631.15
1015.08	Debitor Rg.ausgleich ARA	0.00	43'261.60	43'261.60	
11	Verwaltungsvermögen	71'937.95	5'000.00		66'937.95
	Anlagen				
1142.11	Investitionen RB	0.00	0.00	0.00	0.00
1142.12	Investitionen ARA	0.00	0.00	0.00	0.00
	Spez.finanz. Werterhalt				
1143.11	SF WE Regenbecken	0.00	0.00	0.00	0.00
1143.12	SF WE ARA	66'937.65	0.00		66'937.95
	Darlehen und Beteiligungen	5'000.00	5'000.00		
1154.01	AS. Wasservers. Rüegsau	5'000.00	5'000.00	0.00	0.00

		Bestand am 01.01.2010 Passiven	Bestand am 31.12.2010 Passiven	Veränderung	
				Zuwachs	Abgang
2	Passiven	753'846.30	1'374'816.25	620'969.95	
20	Fremdkapital	669'165.70	748'446.35	79'280.65	
	Kreditoren	663'065.70	319'612.05		343'453.65
2000.01	Kreditoren Betrieb ARA	163'614.35	117'993.00		45'621.35
2000.03	Kreditoren SF WE ARA	299'109.35	34'810.70		264'298.65
2000.09	Kred. ARA Rg.ausgleich	36'599.35	0.00		36'599.30
2000.06	Kreditoren Betrieb RB	7'363.65	11'618.95	4'255.30	
2000.02	Kreditoren SF WE RB	26'407.10	37'869.75	11'462.65	
2000.10	Kreditoren RB Rg.ausgleich	10'730.70	5'203.35		5'527.35
2000.08	Kred. Kadaversammelstelle	119'241.20	112'116.30		7'124.90
	Kurzfristige Schulden	0	421'834.30	421'834.30	
2010.01	Berner Landbank ARA	0	421'834.30	421'834.30	
	Transitorische Passiven	6'100.00	7'000.00	900.00	
2050.01	Trans. Passiven Betrieb	6'100.00	7'000.00	900.00	
2050.02	Trans. Pass. SF WE ARA				
22	Spez.finanzierung SF WE	84'680.60	626'369.90	541'689.30	
	Rücklagen SF WE ARA	0	514'771.05	514'771.05	
2280.01	Rücklagen SF WE ARA	0	514'771.05	514'771.05	
	Rücklagen SF WE RB	84'680.60	111'598.85	26'918.25	
2280.02	Rücklagen SF WE RB	84'680.60	111'598.85	26'918.25	

4.2 Erfolgsrechnung ARA 2010

		Rechnung 2010		Voranschlag 2010		Rechnung 2009	
711	Betriebskosten Kläranlage	2'756'237.55		2'889'866.00		3'438'372.05	
711.300	Personalaufwand	420'258.60		426'800.00		435'097.55	
711.310	Büromaterial	2'789.30		5'000.00		22'709.70	
711.311	Anschaffungen, Mobilien, Fahrz.	10'881.45		20'000.00		82'711.15	
711.312	Wasser, Energie, Heizmaterial	17'590.60		24'200.00		22'142.75	
711.313	Verbrauchsmaterialien	113'673.15		87'350.00		75'642.85	
711.314	Unterhalt baulicher Art	0.00		1'000.00		0.00	
711.315	Unterhalt Mobilien, Fahrzeuge	136'707.35		73'500.00		119'188.15	
711.317	Spesenentschädigungen	2'679.80		3'500.00		2'660.50	
711.318	Dienstleistungen u. Honorare	499'221.05		530'500.00		582'267.60	
711.321	Zinsen auf kurzfr. Schulden	1'282.90		4'500.00		22'075.00	
711.331	Harmonisierte Abschreibungen	361'132.95		500'000.00		845'516.00	
711.361	Beiträge kant. Abwasserfonds	297'369.00		350'000.00		366'329.00	
711.362	Beiträge an Gemeinden	15'127.00		16'000.00		14'895.40	
711.365	Beiträge an übr. Institutionen	1'620.40		2'000.00		1'620.40	
711.380	Einlagen in Spez.finanz. WE	875'904.00		845'516.00		845'516.00	
711	Einnahmen Kläranlage		2'756'237.55		2'889'866.00		3'438'372.05
711.421	Zinseinnahmen		188.90		0.00		710.85
711.434	Benützungsgebühren		25'321.55		20'000.00		28'425.80
711.436	Rückerstattungen		42'057.65		29'500.00		45'214.00
711.438	Eigenleistungen Investitionen		19'530.00		26'000.00		25'380.00
711.490	Int. Verrechnungen (Lohnl.)		67'009.90		64'000.00		64'579.75
711.462.1	Kostenanteile Betrieb		1'098'111.60		1'054'850.00		1'216'700.65
711.462.2	Kostenant. Abwasserfonds		297'369.00		350'000.00		366'329.00
711.462.3	Beiträge SF WE ARA		845'516.00		845'516.50		845'516.00
711.480	Entnahme SF WE ARA		361'132.95		500'000.00		845'516.00

Finanzbericht ARA

Kommentar zum Rechnungsergebnis 2010

Die Jahresrechnung 2010 (ARA/RB/Kadaverentsorgung) schliesst mit einem Gesamtaufwand von Fr. 3'771'377.25 ab. Gegenüber dem konsolidierten Voranschlag resultiert gesamthaft ein Minderaufwand von Fr. 169'008.75

Die Jahresrechnung ARA schliesst mit einem Aufwand von Fr. 2'756'237.55 ab, wobei die Kostenanteile Betrieb höher und der Kostenanteil Abwasserfonds tiefer als budgetiert abschliessen.

Rechnung ARA 2010	<u>Rechnung</u>	<u>Voranschlag</u>	
Kostenanteile Betrieb	1'098'111.60	1'054'850.00	
Sonstige Erträge	154'108.00	139'500.00	
Kostenanteile Abwasserfonds	297'369.00	350'000.00	
Kostenanteile SF WE ARA	845'516.00	845'516.00	
Entnahme SF WE ARA	<u>361'132.95</u>	<u>500'000.00</u>	
Total Rechnung ARA 2010	2'756'237.55	2'889'866.00	- 4.60 %

Aufwand Abwasserreinigung

	Voranschlag	Minder/Mehraufwand
300. Personalaufwand	Fr. 426'800.00	- 6'541.40
Minderaufwendungen Sitzungsgelder, Besoldungen und Ausbildung; Mehraufwand AHV-Beiträge (neu inkl. Kinderzulagen)		
310.00 Büromaterial	Fr. 5'000.00	- 2'210.70
Minderaufwendungen Büromaterial generell		
311.0 Anschaffungen, Mobilien, Fahrzeuge	Fr. 20'000.00	- 9'118.55
Minderaufwendungen Büro- und Betriebsmobiliar, geringfügiger Mehraufwand IT-Material		
312.00 Wasser, Energie, Heizmaterial	Fr. 24'200.00	- 6'609.40
Minderaufwand beim Strombezug generell. Zudem musste kein Heizöl eingekauft werden.		
313.00 Verbrauchsmaterialien	Fr. 87'350.00	+ 26'323.15
Mehraufwendungen Laborartikel (Ersatz Mikroskop und Dispergiersystem) und Chemikalien Phosphatfällung (Bekämpfung Mikrotrix, Chemie-Unfall vom 7.5.2010: diese Kosten wurden vom Unfallverursacher vollumfänglich übernommen → Gutschrift diverse Rückerstattungen)		
Minderaufwendungen beim Verbrauchsmaterial BHKW, den Werkzeugen und Schmiermitteln sowie dem Reinigungsmaterial		

	Voranschlag	Minder/Mehraufwand
314.00 Unterhalt baulicher Art	Fr. 1'000.00	- 1'000.00
kein Aufwand		
315.00 Unterhalt Mobilien, Fahrzeuge	Fr. 73'500.00	+ 63'207.35
Mehraufwand Unterhalt Abwasserstrasse		+ 25'153.95
Mehraufwand Unterhalt Schlammstrasse		+ 8'931.75
Mehraufwand Unterhalt Sammelkanäle		+ 3'282.00
Mehraufwand Unterhalt allgemein		+ 26'150.60
<p>Mehraufwand Unterhalt Abwasserstrasse: unvorherges. Reparaturen RKR-Gebläse Mehraufwand Unterhalt Schlammstrasse: unvorherges. Reparatur Strainpress Mehraufwand Unterhalt Betrieb allgemein: Revision Gassystem, Druckluftaufbereitung, Lüftung UG und Ersatz Schlüsseltresor Grössere Ersatzinvestitionen werden via Spezialfinanzierung Werterhalt ARA finanziert.</p>		
317.00 Spesenentschädigungen	Fr. 3'500.00	- 820.20
318.00 Dienstleistungen und Honorare	Fr. 530'500.00	- 31'278.95
Mehraufwand Telefon		+ 4'878.50
Mehraufwand Rechengut- / Sandfangabfuhr		+ 7'162.80
Minderaufwand Klärschlamm Entsorgung		- 33'286.35
Minderaufwand Treuhand		- 1'392.45
Minderaufwand Service/Beratung *		- 9'508.10
Minderaufwand Erhebungen *		- 1'010.60
<p>* Ein Anteil der Beratungs- und Erhebungskosten wird jeweils auch den SF WE belastet.</p>		
331.00 harmonisierte Abschreibungen	Fr. 500'000.00	- 138'867.05
<p>harmonisierte Abschreibungen = Investitionen Spezialfinanzierung Werterhalt ARA (siehe Investitionsrechnung) Investiert wurden total Fr. 414'624.--. Da die Gemeinden ihren Anteil am Ausbau der Biologie bereits vollumfänglich entrichtet haben, wurde auf die Einforderung dieser Investitionen verzichtet.</p>		
361.00 Beiträge kant. Abwasserfonds	Fr. 350'000.00	- 52'631.00
<p>Die Beiträge in den Abwasserfonds sind abhängig von der Zulaufmenge, der eingeleiteten Abwasserfracht sowie der Reinigungsleistung der ARA</p>		
362.00 Beiträge an Gemeinden	Fr. 16'000.00	- 873.00
Minderaufwand		
365.00 Beiträge an übr. Institutionen	Fr. 2'000.00	- 379.60
Minderaufwand		
380.00 Einlage SF WE ARA	Fr. 845'516.00	+ 30'388.00
<p>Abgrenzung Spezialfinanzierung Werterhalt ARA (Ausbau Biologie – Abrechnung 2011)</p>		

Einnahmen Abwasserreinigungsanlage

	Voranschlag	Minder/Mehrertrag
421.00 Zinseinnahmen	Fr. 0.00	+ 188.90

434.00 Benutzungsgebühren	Fr. 20'000.00	+ 5'321.55
----------------------------------	----------------------	-------------------

Die Entsorgung von Hausklärschlamm und die Gebühren für Direktanschlüsse haben einen höheren Ertrag ergeben als erwartet.

436.00 Rückerstattungen	Fr. 29'500.00	+ 12'557.65
Mehrertrag diverse Rückerstattungen		+ 16'457.70
Minderertrag Mehrwertsteuer Abwasserfonds		- 3'900.05

Bei den diversen Rückerstattungen wurden u.a. die vollumfängliche Rückerstattung der Kosten vom Chemie-Unfalls vom 7.5.2010 durch den Verursacher gutgeschrieben. Die Mehrwertsteuer Abwasserfonds ist abhängig von der Höhe des Fondsbeitrags.

438.00 Eigenleistungen für Investitionen	Fr. 26'000.00	- 6'470.00
---	----------------------	-------------------

Die Eigenleistungen für die Spezialfinanzierungen müssen HRM-konform separat ausgewiesen werden. Die Eigenleistungen für die SF WE ARA sind tiefer als budgetiert.

490.0 interne Verrechnungen	Fr. 64'000.00	+ 3'009.90
------------------------------------	----------------------	-------------------

Mehrerträge Lohnleistungen RB/Messestelle und Lohnleistungen Kadaversammelstelle.

462.00 Beiträge von Gemeinden	Fr. 2'250'366.00	- 9'399.40
462.1 Kostenanteile Betrieb	Fr. 1'054'850.00	+ 43'261.60
462.2 Kostenanteile Abwasserfonds	Fr. 350'000.00	- 52'631.00
462.3 Beiträge SF WE ARA	Fr. 845'516.00	

480.0 Entnahme SF WE ARA	Fr. 500'000.00	- 138'867.05
---------------------------------	-----------------------	---------------------

Investiert wurden total Fr. 414'624.00. Da die Gemeinden ihren Beitrag für den Ausbau der Biologie bereits vollumfänglich entrichtet haben, wurde auf die Einforderung dieser Investition verzichtet.

Kostenverteiler ARA 2010

Gemeinde	Kostenanteil in %	Betriebskosten 2010	Einforderung gemäss Budget 2010	Rg.ausgleich Nachforderung 2010
Affoltern	0.29	3'184.50	3'059.05	125.45
Bowil	1.28	14'055.85	13'502.10	553.75
Eggiwil	4.63	50'842.55	48'839.55	2'003.00
Hasle b.B.	9.84	108'054.15	103'797.25	4'256.90
Heimiswil	0.67	7'357.35	7'067.50	289.85
Landiswil	1.69	18'558.10	17'826.95	731.15
Langnau i.E.	0.40	4'392.45	4'219.40	173.05
Lauperswil	11.40	125'184.70	120'252.90	4'931.80
Linden	1.16	12'738.10	12'236.25	501.85
Lützelflüh	14.88	163'399.00	156'961.70	6'437.30
Röthenbach	2.91	31'955.05	30'696.15	1'258.90
Rüderswil	7.15	78'515.00	75'421.75	3'093.25
Rüegsau	8.37	91'911.95	88'290.95	3'621.00
Signau	7.62	83'676.10	80'379.55	3'296.55
Sumiswald	18.76	206'005.75	197'889.85	8'115.90
Trachselwald	2.67	29'319.60	28'164.50	1'155.10
Wachsedorn	0.24	2'635.45	2'531.65	103.80
Walkringen	6.04	66'325.95	63'712.95	2'613.00
	100.00	1'098'111.60	1'054'850.00	43'261.60

Genehmigung Voranschlag 2010 an der Delegiertenversammlung vom 24. Juni 2009

Genehmigung Kostenverteiler 2010 an der Delegiertenversammlung vom 24. Juni 2009

Frachtabhängige Abwasserabgabe 2010(Abwasserfonds)

Definitive Abrechnung der frachtabhängigen Abwasserabgabe für das Jahr 2010

basierend auf den Daten des Jahres 2009 (gemäss Abrechnung AWA)

Abwassermenge	2'854'300	m3	à Fr. 0.05	Fr.	142'715.00
CSB-Fracht	63'857	kg	à Fr. 0.70	Fr.	44'700.00
NH4-Fracht	3'207	kg	à Fr. 4.00	Fr.	12'828.00
NO3-Fracht	30'946	kg	à Fr. 1.00	Fr.	30'946.00
Pges-Fracht	2'206	kg	à Fr. 30.00	Fr.	66'180.00
Total				Fr	297'369.00

Gemeinde	Kostenanteil in %	Abwasserfonds 2010
Affoltern	0.29	862.40
Bowil	1.28	3'806.30
Eggiwil	4.63	13'768.15
Hasle b.B.	9.84	29'261.10
Heimiswil	0.67	1'992.40
Landiswil	1.69	5'025.55
Langnau i.E.	0.40	1'189.50
Lauperswil	11.40	33'900.05
Linden	1.16	3'449.50
Lützelflüh	14.88	44'248.50
Röthenbach	2.91	8'653.45
Rüderswil	7.15	21'261.90
Rüegsau	8.37	24'889.75
Signau	7.62	22'659.50
Sumiswald	18.76	55'786.40
Trachselwald	2.67	7'939.75
Wachseldorn	0.24	713.70
Walkringen	6.04	17'961.05
	100.00	297'369.00

Genehmigung Voranschlag 2010 an der Delegiertenversammlung vom 24. Juni 2009

Genehmigung Kostenverteiler 2010 an der Delegiertenversammlung vom 24. Juni 2009

Investitionsrechnung SF Werterhalt ARA 2010

Seit 2005 wird für die Spezialfinanzierung eine separate Investitionsrechnung geführt. Der entsprechende Ausgleich wird in der laufenden Rechnung über die „harmonisierten Abschreibungen“ vollzogen.

Investitionsrechnung SF WE ARA 2010

		Rechnung 2010		Budget 2010		Rechnung 2009	
711	Investitionen SF WE ARA	535'053.00		560'000.00		751'669.90	
501.01	Inv. Abwasserstrasse	78'384.10		60'000.00		49'964.90	
501.02	Inv. Schlammstrasse	49'027.30		10'000.00		34'064.40	
501.03	Ersatzteile BHKW	11'829.50		10'000.00		12'635.55	
501.05	Inv. Sammelkanäle	38'568.55		20'000.00		37'780.00	
501.06	Inv. Betrieb allg.	146'184.50		135'000.00		85'462.50	
	Inv. Spezialprojekte						
501.09	Inv. Ausbau Biologie	83'879.05		0.00		465'870.60	
501.10	Prozessleitsystem	6'751.00		0.00		65'891.95	
	Passivierungen						
590.01	Inv. Ausbau Biologie	120'429.00		325'000.00		0.00	
711	Aktivierungen SF WE ARA		535'053.00		560'000.00		751'669.90
666.1	Beitrag Kanton		120'429.00		325'000.00		475'000.00
666.2	Ausst. Beitrag Abw.f.		0.00				180'936.00
690.1	Aktivierung Inv.		414'624.00		235'000.00		95'733.90

Investitionen Abwasserstrasse

Ersatz Probenahmen, Sanierung Beleuchtung Rechengebäude,
Ersatz Förderkette Nachklärbeckenräumer, diverses

Fr. 78'384.10

Investitionen Schlammstrasse

Ersatz Frischschlamm-schacht, diverse Ersatzinvestitionen
Studien Klärschlamm- und Frischschlamm- Entwässerungsanlagen
sowie Einbau einer Desintegrationsanlage

Fr. 49'027.30

Investitionen Sammelkanäle

2. Phase regionale Entwässerungsplanung,
Konsoleneinbau Pumpwerk I, Erneuerung diverser Kontrollschächte

Fr. 38'568.55

Investitionen Betrieb allgemein

Sanierung Hauptverteilung, Ersatz Beleuchtung Betriebsgebäude,
diverse Ersatzinvestitionen

Fr. 146'184.50

Investitionen Spezialprojekte

Investitionen Projekt „Ausbau Biologie“, Schlussarbeiten
Investitionen Projekt „Erneuerung Prozessleitsystem“, Schlussarbeiten

Fr. 83'879.05

Fr. 6'751.00

Kostenverteiler Spezialfinanzierung Werterhalt ARA 2010

Im Jahr 2008 wurden die restlichen Rücklagen sowie die Einlage 2008 eingefordert; und im Jahr 2009 wurde die Einlage 2009 eingefordert. Somit waren per Ende 2009 keine Rücklagen mehr vorhanden.

Im Jahr 2010 wurden Fr. 414'624.00 investiert. Die Investitionen wurden nach Abzug der Investitionen für den Ausbau der Biologie eingefordert, da die Gemeindebeiträge bereits fast vollumfänglich geleistet sind. Aus dem Abwasserfonds steht für den Ausbau der Biologie noch ein Beitrag von Fr. 301'365.00 aus. Die Abrechnung für den Ausbau der Biologie wird an der Delegiertenversammlung 2011 vorgelegt werden.

Der Saldo der Rücklagen beträgt somit neu Fr. 514'771.05.

Gemeinde	Anteile KV 2010 in %	Einlage total SF WE ARA 2010	Rücklage Gmden (Schuld bei ARA) 2001 – 2009	Einforderung Investitionen (ohne Ausbau Biologie) 31.12.2010	Rücklagen Gemeinden (Guthaben bei ARA) Saldo 31.12.2010
Affoltern	0.29	2'452.00	0.00	959.15	1'492.85
Bowil	1.28	10'822.60	0.00	4'233.55	6'589.05
Eggiwil	4.63	39'147.40	0.00	15'313.50	23'833.90
Hasle b.B.	9.84	83'198.80	0.00	32'545.30	50'653.50
Heimiswil	0.67	5'664.95	0.00	2'216.00	3'448.95
Landiswil	1.69	14'289.20	0.00	5'589.60	8'699.60
Langnau i.E.	0.40	3'382.05	0.00	1'323.00	2'059.05
Lauperswil	11.40	96'388.85	0.00	37'704.90	58'683.95
Linden	1.16	9'808.00	0.00	3'836.65	5'971.35
Lützelflüh	14.88	125'812.80	0.00	49'214.85	76'597.95
Röthenbach	2.91	24'604.50	0.00	9'624.65	14'979.85
Rüderswil	7.15	60'454.40	0.00	23'648.25	36'806.15
Rüegsau	8.37	70'769.70	0.00	27'683.35	43'086.35
Signau	7.62	64'428.30	0.00	25'202.75	39'225.55
Sumiswald	18.76	158'618.80	0.00	62'047.75	96'571.05
Trachselwald	2.67	22'575.25	0.00	8'830.90	13'744.35
Wachsdorn	0.24	2'029.25	0.00	763.80	1'235.45
Walkringen	6.04	51'069.15	0.00	19'977.00	31'092.15
	100.00	845'516.00	0.00	330'744.95	514'771.05

4.3 Erfolgsrechnung Regenbecken 2010

		Rechnung 2010		Budget 2010		Rechnung 2009	
712	Betriebskosten Regenbecken	228'568.40		234'170.00		257'772.20	
712.390	Personalkosten	9'330.00		10'000.00		8'490.00	
712.310	Büromaterial	8.85		50.00		0.00	
712.311	Anschaff., Betriebsmob.	0.00		250.00		585.50	
712.312	Wasser, Strom, Heizmat.	15'442.55		13'500.00		11'891.45	
712.313	Verbrauchsmaterialien	2'312.60		3'500.00		1'906.60	
712.314	Unterhalt baulicher Art	0.00		250.00		0.00	
712.315	Unterhalt Mobilien, Fahrz.	14'048.40		13'000.00		13'339.90	
712.318	Dienstl. / Honorare	10'059.15		14'600.00		14'580.75	
712.331	Harm.Abschreibungen	74'601.75		75'000.00		104'232.90	
712.362	Beiträge an Gemeinden	1'245.10		2'500.00		1'225.10	
712.380	Einlagen SF WE RB	101'520.00		101'520.00		101'520.00	
712	Erstattungen Regenbecken		228'568.40		234'170.00		257'772.20
712.462.1	Beiträge von Gemeinden		52'446.65		57'650.00		52'019.30
712.462.2	Kostenanteile SF WE RB		101'520.00		101'520.00		101'520.00
712.480	Entnahme SF WE RB		74'601.75		75'000.00		104'232.90

Finanzbericht Regenbecken

Kommentar zum Rechnungsergebnis 2010

Die Jahresrechnung Regenbecken 2010 schliesst mit einem Gesamtaufwand von Fr. 257'772.20 ab. Gegenüber dem Voranschlag resultiert gesamthaft ein Minderaufwand von Fr. 21'497.80, der auf Minderausgaben für den Betrieb der Regenbecken generell und für die Spezialfinanzierung Werterhalt Regenbecken zurückzuführen ist.

	Rechnung	Voranschlag	Abw. In %
Rechnung Regenbecken 2010			
Kostenanteile Betrieb	52'446.65	57'650.00	
Kostenanteile SF WE RB	101'520.00	101'520.00	
Investitionen SF WE RB	<u>74'601.75</u>	<u>75'000.00</u>	
Total Rechnung RB 2010	228'568.40	234'170.00	- 2.40 %

Aufwand Regenbecken

	Voranschlag	Minder/Mehraufwand
712.390. Personalkosten	Fr. 10'000.00	- 770.00
Minderaufwand		
712. 310. Büromaterial	Fr. 50.00	- 41.15
712.311. Anschaffungen, Mobilien	Fr. 250.00	- 250.00
Grössere Ersatzinvestitionen werden der SF WE RB belastet.		
712.312. Wasser, Energie, Heizmaterial	Fr. 13'500.00	+ 1'942.55
Mehraufwand		
712.313. Verbrauchsmaterialien	Fr. 3'500.00	- 1'187.40
Minderaufwand Autobetriebskosten		
712.315. Unterhalt Mobilien, Fahrzeuge	Fr. 13'000.00	+ 1'048.40
Mehraufwand		
712.318. Dienstleistungen und Honorare	Fr. 14'600.00	- 4'540.85
Mehraufwand Gebäudeversicherung (Anpassung); kein Aufwand Service/Beratung RB		
712.331. harmonisierte Abschreibungen	Fr. 75'000.00	- 398.25
Minderaufwand. Harmonisierten Abschreibungen = Spezialfinanzierung Werterhalt RB (siehe Investitionsrechnung SF WE RB)		
712.362. Beiträge an Gemeinden	Fr. 2'500.00	- 1'254.90
712.380. Einlage SF WE RB	Fr. 101'520.00	

Einnahmen Regenbecken

		Voranschlag	Minder/Mehrertrag
712.462.	Beiträge von Gemeinden	Fr. 159'170.00	- 5'203.35
462.1	Kostenanteile Betrieb RB	Fr. 57'650.00	- 5'203.35
462.2	Beiträge SF WE RB	Fr. 101'520.00	
712.480.	Entnahme SF WE RB	Fr. 75'000.00	- 398.25
Analog Konto 331.0 harmonisierte Abschreibungen (siehe Investitionsrechnung)			

Kostenverteiler Regenbecken 2010

Gemeinde	Kosten- ant. in %	Betriebskosten RB 2010	Einforderung gemäss Budget 2010	Rechnungs- ausgleich 2010 Rückerst. resp. Verr.
Bowil	0.21	110.15	121.05	-10.90
Eggiwil	0.44	230.75	253.65	-22.90
Hasle b.B.	9.22	4'835.55	5'315.35	-479.80
Heimiswil	0.10	52.45	57.65	-5.20
Landiswil	0.14	73.45	80.70	-7.25
Langnau i.E.	0.28	146.85	161.40	-14.55
Lauperswil	15.33	8'040.05	8'837.75	-797.70
Lützelflüh	18.87	9'896.65	10'878.55	-981.90
Röthenbach	0.09	47.20	51.90	-4.70
Rüderswil	5.35	2'805.90	3'084.30	-278.40
Rüegsau	10.33	5'417.75	5'955.25	-537.50
Signau	6.86	3'597.85	3'954.80	-356.95
Sumiswald	24.48	12'838.95	14'112.70	-1'273.75
Trachselwald	0.42	220.30	242.15	-21.85
Walkringen	7.88	4'132.80	4'542.80	-410.00
	100.00	52'446.65	57'650.00	-5'203.35

Kostenverteiler genehmigt an der Delegiertenversammlung vom 24. Juni 2009
 Voranschlag 2010 genehmigt an der Delegiertenversammlung vom 24. Juni 2009

Investitionsrechnung SF Werterhalt RB 2010

Seit 2005 wird für die Spezialfinanzierung eine separate Investitionsrechnung geführt. Der entsprechende Ausgleich wird in der laufenden Rechnung über die „harmonisierten Abschreibungen“ vollzogen.

Investitionsrechnung SF WE Regenbecken 2010

		Rechnung 2010		Budget 2010		Rechnung 2009	
712	Investitionen SF WE RB	74'601.75		75'000.00		104'232.90	
501.01	Anlageteile RB	5'799.55		24'000.00		27'086.10	
501.09	Spezialprojekte Steuerungen RB	68'802.20		50'000.00		77'146.80	
506.01	Betriebsmob. RB	0.00		1'000.00		0.00	
712	Aktivierungen SF WE RB		74'601.75		75'000.00		104'232.90

Investitionen Anlageteile Regenbecken

Fr. 74'601.75

Vorgesehen war die letzte Etappe Ersatz Steuerungen Regenbecken im Betrag von Fr. 50'000.- und ein Grundbetrag für generelle Ersatzinvestitionen.

Investiert wurden

Ersatz Abflusssteuerung Regenbecken Bigenthal

Fr. 68'802.20

Ersatzinvestitionen allgemein

Fr. 5'799.55

Mit der Sanierung der Abflusssteuerung im Regenbecken Bigenthal ist die letzte Etappe Ersatz Steuerungen Regenbecken ausgeführt worden.

Im Bereich Ersatzinvestitionen allgemein wurden der Schacht im RB Tannschachen repariert, die USV-Anlage des Leitsystems Regenbecken im Leitsystem ARA integriert und diverse kleinere Ersatzinvestitionen vorgenommen.

Kostenverteiler Spezialfinanzierung Werterhalt RB 2010

Im Jahr 2010 ist in die SF WE RB total Fr. 101'520.00 einzulegen.

Investiert wurden Fr. 74'601.75.

Die Investitionen im Jahr 2010 sind tiefer als die Jahreseinlage 2010. Damit erhöht sich der Saldo bei der SF WE Regenbecken per 31.12.2010 um Fr. 26'918.25 auf Fr. 111'598.85.

Gemeinde	Kostenant. in %	Rücklage Gmden (Schuld bei ARA) 2001 – 2009	Einlage total SF WE RB 2010	Investition Total SF WE RB 2010	Rücklage Gemeinden SF WE RB Saldo 31.12.10
Bowil	0.21	0.00	213.20	156.65	56.55
Eggiwil	0.44	152.60	446.70	328.25	271.05
Hasle b.B.	9.22	11'397.80	9'360.15	6'878.30	13'879.65
Heimiswil	0.10	0.00	101.50	74.60	26.90
Landiswil	0.14	42.50	142.15	104.45	80.20
Langnau i.E.	0.28	448.75	284.25	208.90	524.10
Lauperswil	15.33	8'730.60	15'563.00	11'436.45	12'857.15
Lützelflüh	18.87	14'023.00	19'156.85	14'077.35	19'102.50
Röthenbach	0.09	59.25	91.35	67.15	83.45
Rüderswil	5.35	4'276.45	5'431.35	3'991.20	5'716.60
Rüegsau	10.33	5'910.65	10'487.00	7'706.35	8'691.30
Signau	6.86	7'189.40	6'964.25	5'117.70	9'035.95
Sumiswald	24.48	24'777.40	24'852.10	18'262.50	31'367.00
Trachselwald	0.42	550.55	426.40	313.30	663.65
Walkringen	7.88	7'121.65	7'999.75	5'878.60	9'242.80
	100.00	84'680.60	101'520.00	74'601.75	111'598.85

4.4 Erfolgsrechnung Tierkörperentsorgung 2010

		Rechnung 2010		Budget 2010		Rechnung 2009	
781	Aufwand Tierkörperents.	176'916.55		181'350.00		188'301.50	
781.390	Personalkosten	57'679.90		56'600.00		56'089.75	
781.310	Büromaterial	554.20		350.00		304.95	
781.312	Wasser, Energie	1'742.60		1'500.00		1'425.50	
781.313	Verbrauchsmat.	981.30		500.00		260.10	
781.315	Unterhalt Mobilien	12'834.50		12'000.00		15'216.45	
781.318.1	Ents. Sammelstelle	70'654.50		75'000.00		75'436.30	
781.318.2	Ents. Grossvieh	30'818.90		34'000.00		38'999.35	
781.318.8	Bankzinsen/-spesen	1'250.65		1'000.00		569.10	
781.318.9	verr. Treuhandkosten	400.00		400.00		0.00	
781	Erstattungen Tierkörperents.		176'916.55		181'350.00		188'301.50
	Rückerst. Gmden						
781.462.1	Sammelstelle	146'097.65		147'350.00		149'302.15	
781.462.2	Grossvieh	30'352.30		34'000.00		38'090.70	
781.462.5	Erst. Dritte GV	466.60				908.65	

Finanzbericht Tierkörperentsorgung

Kommentar zum Rechnungsergebnis 2010

Die Jahresrechnung Tierkörperentsorgung 2010 schliesst mit einem auf die Vertragsgemeinden aufzuteilenden Aufwand von Fr. 176'916.55 ab. Der Bereich Sammelstelle schliesst mit Fr. 146'097.65 und der Bereich Grossviehentsorgung mit Fr. 30'818.90 ab. Gegenüber dem Voranschlag resultiert gesamthaft ein Minderaufwand von Fr. 4'433.45.

	Rechnung	Voranschlag	Abw. In %
Rechnung Kadaversammelstelle 2010			
Kosten Kadaversammelstelle	146'097.65	147'350.00	
Kosten Grossviehentsorgung	30'352.30	34'000.00	
Entsorgung Grossvieh Dritte	<u>466.60</u>	<u>0.00</u>	
Total Rechnung Kad.s.st. 2010	176'916.55	181'350.00	- 2.44 %

Aufwand Tierkörperentsorgung

	Voranschlag		Minder/Mehraufwand
781.390. Personalkosten	Fr. 56'000.00	+	1'679.90
Geringfügige Mehraufwendungen bei den Besoldungen und Zulagen Nach der Kontrolle der Kadaversammelstelle durch das Amt für Landwirtschaft und Natur wurde festgehalten, dass die Sammelstelle zwar den gesetzlichen Vorschriften entspricht, dass aber ein Selbstkontrollsystem fehlt. Das Selbstkontrollsystem wurde umgehend erstellt und vom Vorstand der ARA am 31.8.2010 genehmigt.			
781.310. Büromaterial	Fr. 350.00	+	204.20
781.312. Wasser, Energie, Heizmaterial	Fr. 1'500.00	+	242.60
781.313. Verbrauchsmaterialien	Fr. 500.00	+	481.30
781.315. Unterhalt Mobilien	Fr. 12'000.00	+	834.50
Geringfügiger Mehraufwand für die Sanierung der Elektrounterverteilung			
781.318. Dienstleistungen und Honorare	Fr. 110'400.00	-	7'275.95
Minderaufwand: Im Jahr 2010 wurden in der Sammelstelle gesamthaft 189.03 t Tierkörper angenommen (in etwa gleich viel wie im Vorjahr) und ab Hof 82,366 t entsorgt (11 t weniger als im Vorjahr). Der Entsorgungstarif ist deutlich gesunken und beträgt 2010 Fr. 374.17/t.			

Einnahmen Tierkörperentsorgung

	Voranschlag		Minder/Mehrertrag
781.462. Erstattungen	Fr. 181'350.00	-	4'433.45

Kostenverteiler Tierkörperentsorgung 2010

Basis Kostenverteiler 2007

Kostenverteiler	in %	Kadaver	Grossvieh	Total
Hasle b.B.	14.01	20'468.30	4'718.30	25'186.60
Heimiswil	8.05	11'760.85	3'565.85	15'326.70
Landiswil	5.85	8'546.70	3'240.30	11'787.00
Lützelflüh	18.67	27'276.45	7'967.20	35'243.65
Oberburg	9.04	13'207.25	1'689.75	14'897.00
Rüegsau	11.79	17'224.90	2'141.00	19'365.90
Sumiswald	16.56	24'193.75	3'327.85	27'521.60
Trachselwald	7.49	10'942.70	1'379.95	12'322.65
Walkringen	8.54	12'476.75	2'322.10	14'798.85
Dritte			466.60	466.60
Total	100.00	146'097.65	30'818.90	176'916.55

4.5 Nachkredite Jahresrechnung 2010

Folgende **Nachkredite**, die alle in der Kompetenz des Vorstands liegen, wurden von diesem genehmigt:

	<u>Bereich</u>	<u>Ueberschr.</u>	<u>Gen. Vorstand</u>	<u>Begründung</u>
711	Kläranlage			
313.1	Laborartikel/-einrichtung.	Fr. 15'845.40	12.4.2011	Ersatz Mikroskop, Dispergiersystem
313.2	Chem. Phosphatfällung	Fr. 15'364.90	12.4.2011	Bekämpfung Mikrotox im Schlamm
315.1	Unterhalt Abw.strasse	Fr. 25'153.95	7.4.2010	Reparatur RKR-Gebläse, Rührwerke
315.2	Unterhalt Schlammstrasse	Fr. 8'931.75	12.4.2011	Reparatur Strainpress
315.6	Unterhalt allgemein	Fr. 26'150.60	11.5.10	Revision Gassystem, Druckluftaufb.
			12.4.2011	Lüftung UG, Schlüsseltresor
318.02	Telefeon	Fr. 4'878.50	12.4.2011	Einbau Personenschutzanlage
318.03	Rechengut-/Sandfangabfuhr	Fr. 7'162.80	11.5.2011	betriebsbedingter Mehraufwand

Einzugsgebiet der ARA mittleres Emmental